

Вариант 1
Система оценивания экзаменационной работы по географии
Часть 1

Правильные ответы на задания 1, 2, 5–10, 12, 13, 16, 17, 19–27 оцениваются 1 баллом.

Задание считается выполненным верно, если ответ записан в той форме, которая указана в инструкции по выполнению задания.

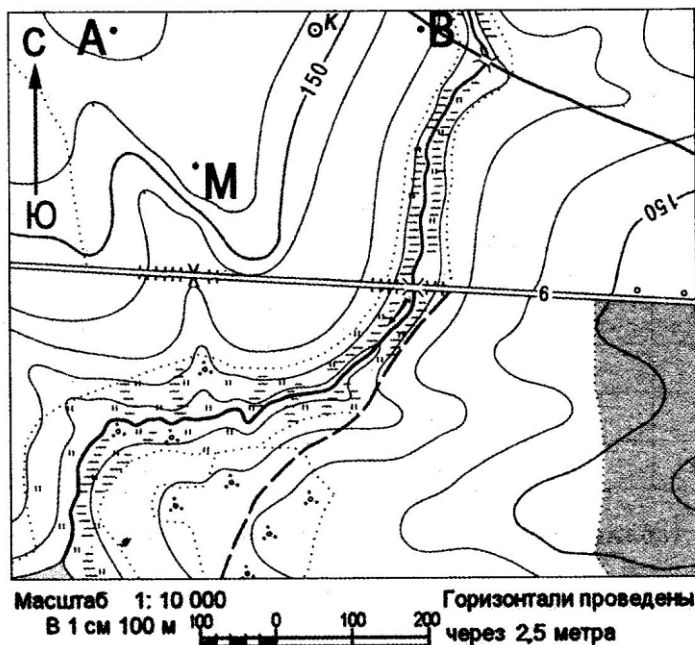
Правильное выполнение заданий 3, 4, 11, 14, 15, 18 оценивается 2 баллами. Ответы на эти задания оцениваются следующим образом: полное правильное выполнение задания – 2 балла; выполнение задания с одной ошибкой (одной неверно указанной, в том числе лишней, цифрой наряду со всеми верными цифрами) ИЛИ неполное выполнение задания (отсутствие одной необходимой цифры) – 1 балл; неверное выполнение задания (при указании двух или более ошибочных цифр) или отсутствие ответа – 0 баллов.

Номер задания	Правильный ответ	
1	Омская область	
2	312	
3	24	
4	235	
5	231	214
6	231	432
7	432	231
8	123	
9	236	246
10	2	
11	12589	
12	125	
13	145	
14	513	
15	4	4
16	134	
17	123	
18	342	
19	146	
20	21	
21	0,7	
22	ВБА	
23	ВБА	
24	Норвегия	
25	Вологодская	

26	230; 240; 250
27	40; 41; 42; 43; 44

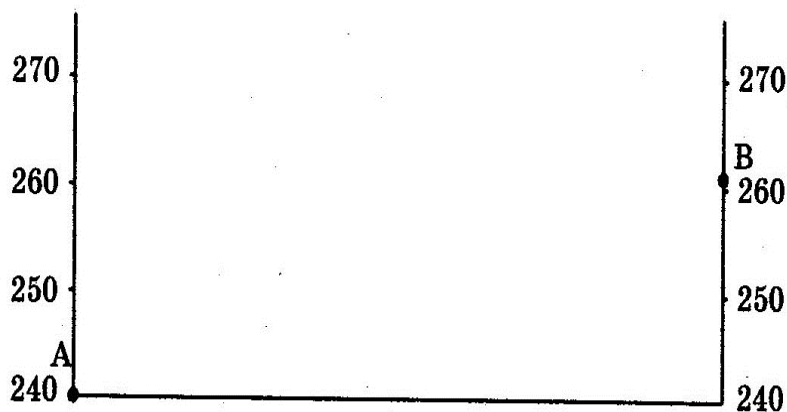
Часть 2

Критерии оценивания выполнения заданий с развёрнутым ответом



28

Постройте профиль рельефа местности по линии А – В. Для этого перенесите основу для построения профиля на бланк ответов № 2, используя горизонтальный масштаб в 1 см 50 м и вертикальный масштаб в 1 см 5 м. Укажите на профиле знаком «Х» положение родника.



Содержание верного ответа и указания по оцениванию
(опускаются иные формулировки ответа, не искажающие его)

Баллы

смысла)	
<p>1) горизонтальный масштаб профиля равен 1:5000 (длина горизонтальной линии основы профиля равна 80 ± 2 мм и расстояние от левой вертикальной оси основы профиля до колодца – 62 ± 2 мм;</p> <p>2) форма профиля в основном совпадает с эталоном;</p> <p>3) склон на участке 2 круче, чем на участке 1.</p>	
<p>Ответ включает в себя все три названных выше элемента</p>	2
<p>Ответ включает в себя один (1-й) ИЛИ два (любых) из названных выше элементов</p>	1
<p>Ответ включает один (2-й или 3-й) из названных элементов ИЛИ Все случаи решения, которые не соответствуют вышеуказанным критериям выставления оценок в 1 и 2 балла</p>	0
<i>Максимальный балл</i>	2

29

В таблице представлены статистические данные, характеризующие население Камбоджи и Республики Корея. Используя данные таблицы, объясните, почему в Камбодже доли лиц старше 65 лет в возрастной структуре населения меньше, чем в Республике Корея. Укажите две причины.

Демографические показатели Камбоджи и Республики Корея в 2011 г.

Показатели	Камбоджа	Республика Корея
Общая численность населения, млн. человек	14,7	49,0
Доля лиц в возрасте до 15 лет, %	33	16
Доля лиц в возрасте 65 лет, %	4	13
Рождаемость, ‰	26	9
Смертность, ‰	8	5
Доля городского населения, %	20	82
Средняя плотность населения, чел на км ²	81	492
Ожидаемая продолжительность жизни, лет	62	81

Ответ:

Содержание верного ответа и указания по оцениванию	Баллы
--	-------

(допускаются иные формулировки ответа, не исключающие его смысла)	
В ответе указаны следующие причины: 1) В Камбодже рождаемость больше ИЛИ больше детей 2) В Камбодже ожидаемая продолжительность жизни ниже	
Указания к оцениванию	
Ответ включает оба названных элемента	2
Ответ включает один (любой) из названных выше элементов	1
Все ответы, которые не соответствуют вышеуказанным критериям выставления оценок в 1 и 2 балла.	0
<i>Максимальный балл</i>	2

ИЛИ

За период с 1980 г. по 2005 г. численность населения Аргентины увеличилась с 28,4 млн до 39,2 млн чел. Определите по возрастно-половым пирамидам, как изменились доли лиц до 15 лет и лиц старше 65 лет в общей численности населения Аргентины за этот период. Объясните, чем вызваны эти изменения в возрастной структуре населения страны.

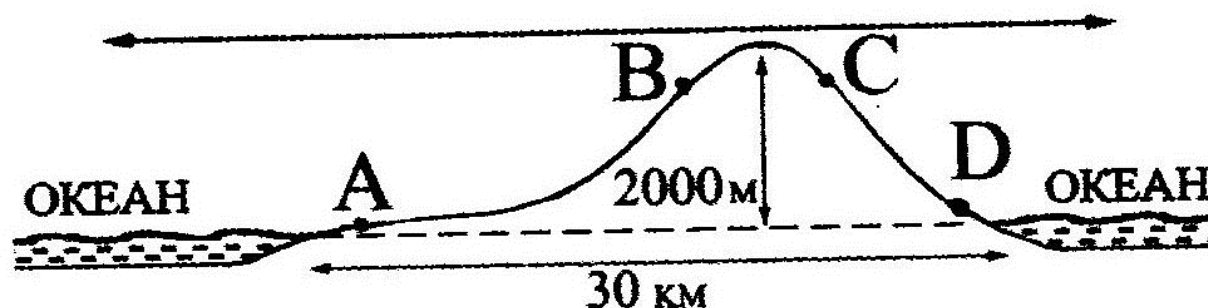


Ответ:

Содержание верного ответа и указания по оцениванию (допускаются иные формулировки ответа, не исключающие его смысла)	Баллы
1) Уменьшение доли лиц до 15 лет ИЛИ Увеличение доли лиц пожилого возраста 2) Снижение рождаемости 3) Увеличение средней продолжительности жизни	

Указания к оцениванию	
Ответ включает оба названных элемента	2
Ответ включает один (любой) из названных выше элементов	1
Все ответы, которые не соответствуют вышеуказанным критериям выставления оценок в 1 и 2 балла.	0
<i>Максимальный балл</i>	
	2

- 30 На рисунке показан профиль, проведённый через остров по параллели 20° ю.ш. В каком из пунктов, обозначенных на профиле буквами А, В, С, D будет выпадать наибольшее количество атмосферных осадков? Для обоснования своего ответа приведите два довода



Ответ:

Содержание верного ответа и указания по оцениванию (допускаются иные формулировки ответа, не исключающие его смысла)	Баллы
В ответе говорится, что Наибольшее количество атмосферных осадков будет выпадать в пункте С. В обосновании говорится, что в этих широтах преобладают пассаты ИЛИ Восточные склоны наветренные	
ИЛИ На восточном склоне количество атмосферных осадков больше; 3) Пункт С расположен выше пункта D ИЛИ В горах выпадает больше атмосферных осадков	
Указания к оцениванию	
Ответ включает все три названных выше элементов	2
Ответ включает один (любой) из названных выше элементов ИЛИ В ответе указан пункт D и присутствует 2-й элемент	1
Все ответы, которые не соответствуют вышеуказанным критериям выставления оценок в 1 и 2 балла.	0
<i>Максимальный балл</i>	
	2

Важным показателем уровня развития сельского хозяйства страны является ВВП, произведённый в сельском хозяйстве, рассчитанный на душу сельского населения. Используйте данные таблицы, определите этот показатель для Боливии и Австрии и сделайте вывод о том, в какой из стран уровень развития сельского хозяйства выше.

Некоторые показатели социально-экономического развития Боливии и Австрии в 2007 г.

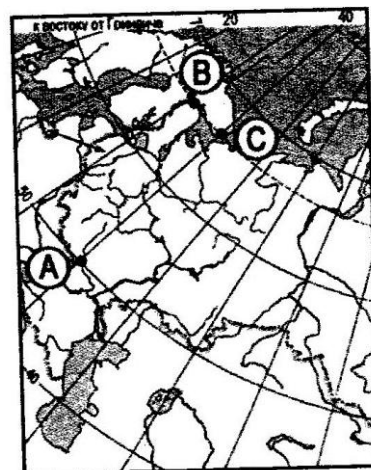
Страна	Численность населения, млн чел.			Объём ВВП, млн долл. США	Отраслевая структура ВВП.		
	Всего	В т.ч. городского	В т.ч. сельского		Сельское хоз-во	Промышленность	Сфера услуг
Боливия	9,8	6,2	3,6	40000	14	31	55
Австрия	8,4	5,6	2,8	413000	1,7	32,3	66,0

Ответ:

Содержание верного ответа и указания по оцениванию (допускаются иные формулировки ответа, не исключающие его смысла)	Баллы
<p>Приведена верная последовательность всех шагов решения:</p> <p>1) Абсолютные объёмы сельскохозяйственного ВВП каждой из стран вычисляются как 14% от 40000 или как 1,7% от 413 000 млн долл. соответственно. Боливия – 5600, Австрия - 7021</p> <p>2) Показатели сельскохозяйственного ВВП определяется путём деления полученных в первом действии чисел на 3,6 и 2,8 соответственно. Боливия – 1555,6 Австрия – 2507,5</p> <p>Все вычисления выполнены верно, сделан вывод, что в Австрии сельское хозяйство имеет более высокий уровень развития.</p>	2
<p>Приведена верная последовательность всех шагов решения, но получен неверный ответ, так как допущена ошибка при вычислении абсолютных размеров, сельскохозяйственного ВВП стран ИЛИ Верно выполнен только шаг 1 решения, а второй шаг либо отсутствует, либо выполнен неверно</p>	1
<p>Все случаи решения, которые не соответствуют вышеуказанным критериям выставления оценок в 1 и 2 балла.</p>	0
<i>Максимальный балл</i>	2

32

Определите, в каком из пунктов, обозначенных буквами на фрагменте карты России, 9 мая Солнце раньше (по времени Гринвичского меридиана) поднимается над горизонтом. Запишите обоснование вашего ответа.



Ответ:

Содержание верного ответа и указания по оцениванию (допускаются иные формулировки ответа, не исключающие его смысла)	Баллы
1) Раньше всего Солнце поднимается над горизонтом в пункте С. В обосновании говорится, что: 2) Пункт С расположен севернее пункта В 3) Пункт С расположен восточнее пункта В.	
Указания к оцениванию	
Ответ включает все три названных выше элемента	2
Ответ включает два (любые) из названных выше элементов	1
Все ответы, которые не соответствуют вышеуказанным критериям выставления оценок в 1 и 2 балла.	0
<i>Максимальный балл</i>	2

ИЛИ

С корабля, находящегося в точке с координатами 56° с.ш. 150° в.д., поступило радиосообщение о неисправности двигателя. Какое расстояние до неисправного судна пройдёт ремонтный корабль из порта Магадан ($59^\circ 30'$ с.ш. $150^\circ 50'$ в.д.), если известно, что он будет идти строго по меридиану, а неисправное судно останется в той же точке, откуда было передано сообщение? Ответ округлите до целого числа. Запишите решение задачи.

Ответ:

Содержание верного ответа и указания по оцениванию (допускаются иные формулировки ответа, не исключающие его смысла)	Баллы
Решение: 420 км (примерно более 400 км). Для решения данной задачи необходимо вспомнить, что 1 градус по меридиану равен 111 км. Разница между пунктами (кораблем и Мурманском) составляет 3 градуса и 30 минут ($59^\circ 30' - 56^\circ =$	

<p>3°30')</p> <p>В 1 градусе 60 минут .</p> <p>$3^{\circ}30' = 3,5^{\circ}$</p> <p>$3,50 \cdot 111 = 388,5$ км.</p> <p>До корабля нужно преодолеть еще 30 по параллели 560. Длина дуги в 10 параллели 56 около 60 км. В половине градуса примерно 30 км.</p> <p>$388,5 + 30 = 418,5$ км, округляем до 420 км.</p>	
Указания к оцениванию	
Приведена запись решения, и правильно определено расстояние	2
Приведена верная последовательность шагов решения, но получен неверный ответ, так как допущена ошибка при определении расстояния в градусах. ИЛИ Указан неверный ответ, так как допущена ошибка при вычислении расстояния в километрах. ИЛИ Указан верный ответ, но отсутствует запись решения	1
Все случаи решения, которые не соответствуют вышеуказанным критериям выставления оценок в 1 и 2 балла	0
<i>Максимальный балл</i>	
	2

Численность и естественный прирост населения Смоленской области

Показатель	2005 г.	2006 г.	2007 г.	2008 г.
Численность постоянного населения на 1 января, человек	1019040	1005871	993514	983227
Среднегодовая численность населения, человек	1012455	999693	988371	978683
Естественный прирост населения, человек, значение показателя за год	-13133	-11944	-9952	-9389

33

Используя данные таблицы, определите показатель естественного прироста населения в (‰) в 2007 г. для Смоленской области. При расчётах используйте показатель среднегодовой численности населения. Запишите решение задачи. Полученный результат округлите до десятых долей промилле.

Ответ:

Содержание верного ответа и указания по оцениванию (допускаются иные формулировки ответа, не исключающие его смысла)	Баллы
Решение: -9952: 988371 x 1000 = -10,06909348817398 ИЛИ -9952: 988371 x 1000 = -10,1 Ответ: -10,1 ‰	
Указания к оцениванию	
Приведена запись решения, и правильно определён показатель естественного прироста населения (в ‰) в 2007 г. для Смоленской области: -10,1‰	2
В ответе приведена запись решения, но получен неверный ответ, так как допущена ошибка в вычислениях. ИЛИ Получен неверный ответ, так как неверно проведено округление до десятых долей промилле. ИЛИ Получен верный ответ, но в ответе вместо знака ‰ указан знак % или не указан никакой знак ИЛИ Указан верный ответ, но отсутствует запись решения.	1
Все случаи решения, которые не соответствуют вышеуказанным критериям выставления оценок в 1 и 2 балла.	0
<i>Максимальный балл</i>	
	2

34

Проанализировав данные таблицы, определите величину миграционного прироста (убыли) населения Смоленской области в 2007 г. Запишите решение задачи.

Содержание верного ответа и указания по оцениванию (допускаются иные формулировки ответа, не исключающие его смысла)	Баллы
Решение: 1) $993514 - 983227 = 10287$ 2) $-10287 - (-9952) = -335$ В 2007 г. численность населения Смоленской области сократилась на 10287 человек. За счёт естественной убыли произошло сокращение на 9952 чел. Миграционный прирост населения составил $-10287 - (-9952) = -335$ человек.	
Указания к оцениванию	
Приведена верная последовательность всех шагов решения: 1) Величина на которую сократилась численность населения Смоленской области в 2007 г. определена как разность между численностью населения на 1 января 2008 г. и на 1 января 2007 г. 2) Величина механического прироста населения определена как разность между величиной сокращения численности населения и величиной естественной убыли населения. Все вычисления выполнены верно, получен верный ответ	2
Приведена верная последовательность всех шагов решения, но получен неверный ответ, так как допущена ошибка при определении величины, на	1

<p>которую сократилась численность населения Смоленской области в 2007 г. ИЛИ Верно выполнен только 1 шаг решения, а второй шаг отсутствует, либо выполнен неверно ИЛИ Получен неверный ответ, так как величина, на которую изменилась численность населения в 2007 г., определена как разность между численностью населения на 1 января 2006 г. и на 1 января 2010 г.</p>	
<p>Все случаи решения, которые не соответствуют вышеуказанным критериям выставления оценок в 1 и 2 балла.</p>	0
<i>Максимальный балл</i>	2